

Alertas



Autoritarias



**MARCADORES
DE EROSIÓN
DEMOCRÁTICA**

**Guía
metodológica**



MARCADORES DE EROSIÓN DEMOCRÁTICA

Guía metodológica



Dirección institucional:

Matías Bianchi, Asuntos del Sur

Coordinación académica

María Esperanza Casullo

Desarrollo de contenidos

Matías Bianchi

María Esperanza Casullo

Alejandro Belmonte

Marcadores de erosión democrática

Un proyecto de Asuntos del Sur

Asuntos del Sur es un centro de pensamiento y acción que busca construir e implementar desde la innovación política un Nuevo Acuerdo Democrático en el Sur Global. Cada día, busca fomentar mejores instituciones, inclusión, igualdad de género y participación a través del estudio, análisis y producción de contenido sobre políticas públicas, desarrollo social, democracia y derechos humanos.

ÍNDICE

El proyecto de marcadores	4
Contexto global y regional	3
Marco teórico del análisis	11
Dimensión contexto político, social y cultural nacional	16
Dimensión Movilización y legitimación del proyecto ideológico de cambio	17
Dimensión control del sistema político	18
Dimensión reconfiguración del equilibrio de poder	19
Dimensión limitación de la libertad y los derechos	20
Dimensión contexto internacional	20
Metodología y fuentes	21
a. Bases de datos globales y regionales sobre democracia	22
b. Sistemas nacionales de estadísticas económicas y sociales	24
c. Organismos internacionales de información económica y social	26
d. Estudios nacionales de opinión pública	27
e. Seguimiento y análisis de medios de comunicación, redes sociales y discursos oficiales	28
f. Seguimiento y análisis de normativa	33
g. Consultas a referentes de la academia	34
h. Consulta a referentes de organizaciones de la sociedad civil	37
Escala de análisis o puntuación final	40
Indicadores para la evaluación de marcadores	41
Bibliografía	73

El proyecto de marcadores

Los Marcadores de Erosión Democrática Autoritario (*MED*) constituyen una herramienta de análisis desarrollada por Asuntos del Sur para identificar y evaluar señales tempranas de autoritarismo en contextos democráticos. Esta metodología contribuye con la medición y valoración de seis dimensiones clave que advierten sobre el deterioro de las instituciones democráticas.

El análisis de los marcadores permite monitorear de manera sistemática políticas, prácticas y discursos que ponen en riesgo y erosionan los principios fundamentales de la democracia. La herramienta fue elaborada a partir de un proceso de operacionalización conceptual, con un riguroso desarrollo metodológico que articula indicadores de diversas fuentes.

La evaluación del funcionamiento de las instituciones democráticas ha atravesado el debate de las ciencias sociales en los últimos 40 años. El término marcadores refuerza la idea de señales claras y verificables que pueden ser observadas y valoradas a lo largo del tiempo. De esta manera, es posible informar y activar un debate público que detecte riesgos de forma temprana, contribuya con la priorización de áreas críticas de intervención y brinde insumos para la toma de decisiones informadas en la defensa de la democracia. Esta función, objetivo central de la guía, resulta particularmente relevante en el complejo y dinámico contexto global de la democracia. La guía metodológica que se presenta a continuación está dirigida a gobiernos, organizaciones de la sociedad civil, activistas, academia y medios de comunicación interesados en prevenir retrocesos democráticos y fortalecer instituciones.

Contexto global y regional

Hace cuatro décadas, reinaba un optimismo generalizado sobre el avance y la consolidación de los regímenes democráticos. La democratización de los países del sur de Europa, el éxito de las luchas antiautoritarias en los países de América del Sur y, finalmente, la implosión de los regímenes autoritarios de Europa del Este, parecían apuntar a la inexorabilidad de las transiciones democráticas y su extensión a escala global. En la actualidad, existe una sensación generalizada de que la democracia está amenazada en todo el mundo.

La ciencia política ha desarrollado una amplia variedad de conceptos –transición, consolidación, estabilidad, democratización, calidad– para comprender la dinámica de los regímenes políticos. Durante las últimas décadas, se han debatido con intensidad, las condiciones de emergencia y supervivencia de la democracia, como así también sus características institucionales, su desempeño y el rol que cumplen diversos actores.

Estos debates, en muchos casos, se han centrado en su definición, la forma de medición, la determinación de umbrales claros (cuándo estamos frente a una democracia y cuando no) pero también sobre los usos y fines de las mediciones. Con el tiempo, sin embargo, también surgieron advertencias y críticas acerca del uso abusivo de estas mediciones como instrumentos geopolíticos.

En los últimos años, las instituciones democráticas de diferentes países han comenzado a mostrar «un balance mixto» (Erdmann y Kneuer, 2011: 9). Mediciones e informes recientes, muestran que el número de países plenamente democráticos en el mundo parece estar estancado o disminuyendo. Según datos de 2024, los países del mundo se dividen entre 91 democracias y 88 autocracias. No obstante, el 71% de la población vive en autocracias, lo que supone un aumento de 22 % en los últimos años (Nord, et al., 2024). Los países posdictatoriales o posautoritarios que parecían estar bien encaminados hacia la consolidación democrática han retrocedido, algunos se han «atascado» como «democracias no consolidadas o defectuosas» y otros han revertido completamente su transición hacia autocracias en toda regla. Además, algunas de las democracias más antiguas y supuestamente más sólidas de Europa y América del Norte parecen haber emprendido un camino hacia la desdemocratización. En un reciente artículo de opinión, Levitsky, Way y Ziblatt sostienen que Estados Unidos ha «cruzado la línea hacia el autoritarismo competitivo» (2025).

En una línea similar, Bianchi, Cheeseman y Cyr (2025) analizan episodios de retroceso y posterior recuperación democrática desde 1994, argumentando que la mayoría de las llamadas transformaciones democráticas no constituyen evidencia de una resiliencia sustantiva, sino más bien manifiestan fenómenos de inestabilidad política. Su estudio muestra que cerca del 90% de los países que experimentaron un retorno a la democracia no lograron sostener ese nivel durante más de cinco años. Identifican tres factores estructurales que explican la fragilidad de estos retornos: la persistencia de legados autoritarios en instituciones y marcos legales, los incentivos ambiguos de las coaliciones prodemocráticas que tienden a priorizar la retención del poder, y un contexto internacional cada vez menos favorable para la promoción democrática,

caracterizado por mayor polarización, desinformación y debilitamiento del apoyo externo.

En América Latina, a pesar de las exitosas transiciones a la democracia hace menos de 50 años, hemos visto reversiones completas hacia la autocracia en dos países con gobiernos elegidos democráticamente (Daniel Ortega en Nicaragua y Nicolás Maduro en Venezuela), un grave retroceso en el caso de Nayib Bukele en El Salvador e indicios de una erosión democrática significativa y potencialmente duradera en Argentina con Javier Milei.

Tras avances democráticos similares en la década de 1990, África ha experimentado golpes militares y/o una fuerte inestabilidad política en diferentes países, entre ellos Malí, Guinea, Burkina Faso y Níger (Onyejegu et al., 2025). En Asia, las tensiones étnicas y religiosas han aumentado a lo largo de los años, y la desinformación y la manipulación en las redes sociales se encuentran muy extendidas. Dos de los países más grandes de la región, India e Indonesia, difícilmente pueden clasificarse hoy en día como democracias.

Los países europeos, tradicionalmente bastiones de la democracia, también están atravesando profundas crisis políticas. En Hungría, los gobiernos violan regularmente el estado de derecho. La polarización política es la más alta desde la Segunda Guerra Mundial en toda la región. Los líderes populistas de extrema derecha están ganando las elecciones, incluso en las dos economías más grandes del continente.

Por último, es posible que no haya un motor global de desdemocratización más importante que Estados Unidos. La elección de Donald Trump como presidente por

segunda vez tiene el potencial de desestabilizar aún más el sistema global, simplemente por el papel de Estados Unidos como potencia hegemónica mundial.

Sin embargo, incluso ante retos tan evidentes para la democracia, conceptualizar la situación actual está resultando sorprendentemente difícil para la ciencia política comparativa. Cuanto más se analiza el panorama general de la democracia mundial, menos claro parece. Para empezar, hay varios analistas que afirman, de forma convincente, que no se está produciendo un retroceso democrático o que este es mucho menos pronunciado de lo que se podría pensar. Bermeo (2016) considera que el descenso de los golpes militares y los autogolpes ejecutivos se mantiene. Little y Meng, manifiestan que «aunque no podemos descartar la posibilidad de que el mundo se está volviendo menos democrático exclusivamente en aspectos que requieren un juicio subjetivo para detectarlos, esta afirmación no está justificada por las pruebas existentes» (Little y Meng, 2024: 149).

Incluso aquellos que encuentran pruebas del retroceso democrático parecen avanzar por un terreno bastante resbaladizo. En nuestra opinión, hay dos problemas principales: uno conceptual y otro metodológico.

La dificultad conceptual está relacionada con el hecho de que gran parte del debate se ha visto impulsado por los casos más extremos, en los que se produjo una clara trayectoria lineal de erosión democrática y transición de una democracia reconocible a una autocracia plenamente reconocible.

Este es el caso, por ejemplo, de Hungría y Venezuela. Sin embargo, una dificultad considerable se deriva del hecho de que la mayoría de los casos se encuentran en

lo que podría denominarse el «terreno pantanoso». El título del influyente libro de Levitsky y Ziblatt «Cómo mueren las democracias» (2018) es un buen ejemplo, si bien suele ser más fácil reconocer una democracia que realmente ha muerto, resulta más difícil hacer lo mismo con democracias que están en crisis, pero vivas. Los MED buscan aportar claridad en ese difícil escenario de líneas difusas y cambiantes.

Gran parte del enfoque del retroceso democrático sólo identifica violaciones institucionales y constitucionales graves, casi definitivas. Sin duda, es útil identificar los casos de erosión democrática en fase final, pero sus indicadores no son tan útiles para arrojar luz sobre los primeros procesos de erosión, que comienzan a nivel de la sociedad, los medios de comunicación y las prácticas políticas, y en las primeras etapas de los nuevos gobiernos.

Además, la preocupación por la autocratización como posible punto final universal corre el riesgo de llevar el análisis a una especie de callejón sin salida conceptual, creado por la preocupación por la pregunta «¿es este régimen una autocracia total o no?». Por un lado, esta pregunta sólo puede responderse afirmativamente en los casos en que la democracia ha desaparecido efectivamente, lo que puede tener un interés taxonómico, pero es menos útil en términos de activismo democrático. Por otro lado, tratar de responder a esta pregunta de manera concluyente puede (paradójicamente) ayudar a los actores no democráticos. Basta con argumentar que siguen existiendo algunos procedimientos democráticos para defender que tales o cuales regímenes siguen siendo democracias.

Un segundo nivel de dificultad es metodológico. Gran parte del enfoque de la autocratización también se centra en el papel de las élites elegidas, dejando sin

teorizar el papel de la sociedad civil, los grupos económicos y otros actores no estatales.

La creciente importancia de las redes sociales, las acciones antiliberales de las élites tecnológicas y la conexión entre el discurso de odio por motivos políticos y la acción de actores violentos no estatales, por ejemplo, nos obligan a ampliar el alcance del análisis. Queremos identificar los riesgos antes de que se institucionalicen plenamente en una plataforma gubernamental.

Proponemos entonces partir no de un lugar de certeza, sino, por el contrario, de un lugar de incertidumbre. Partimos de la premisa de que, de hecho, no es posible determinar a priori cuál será el punto final de la mayoría de los procesos que estudiaremos. Nuestra pregunta inicial no es «¿Se está moviendo el país X hacia la autocracia o no?», sino dos preguntas más modestas: «¿Cuáles son los principales factores y riesgos de erosión democrática que existen en este momento?» y «¿Cuáles son los principales factores que pueden contrarrestar esos riesgos que existen en este momento?». Los objetivos de esta guía son: (a) ofrecer un marco para la detección temprana de indicadores de erosión democrática y (b) ofrecer un marco para identificar elementos que puedan ayudar a detener o prevenir la erosión. Lo que llamamos «señales rojas y verdes de la democracia».

Consideramos útil el término «erosión democrática». Según Kneuer: «la metáfora de la erosión implica que, debido a la fuerza de un determinado agente (como el agua o el viento), una estructura existente se va vaciando y, en consecuencia, se deteriora. (...) En nuestro campo de interés, por lo tanto, una democracia existente (un régimen que cumple las condiciones de la democracia durante un tiempo determinado) experimenta un desmantelamiento gradual de su estructura democrática. Así, lo que la erosión logra es expresar de una manera más pertinente que el retroceso es el factor impulsor del proceso (un agente de erosión), el objeto de la erosión (la democracia) y la dirección y naturaleza del

proceso (vaciamiento gradual). El término incluso indica el resultado del proceso: una cáscara como vestigio del proceso de erosión que mantiene la fachada de la estructura anterior. Esta cáscara puede llenarse con diferentes tipos de contenido nuevo» (Kneuer, 2021: 5).

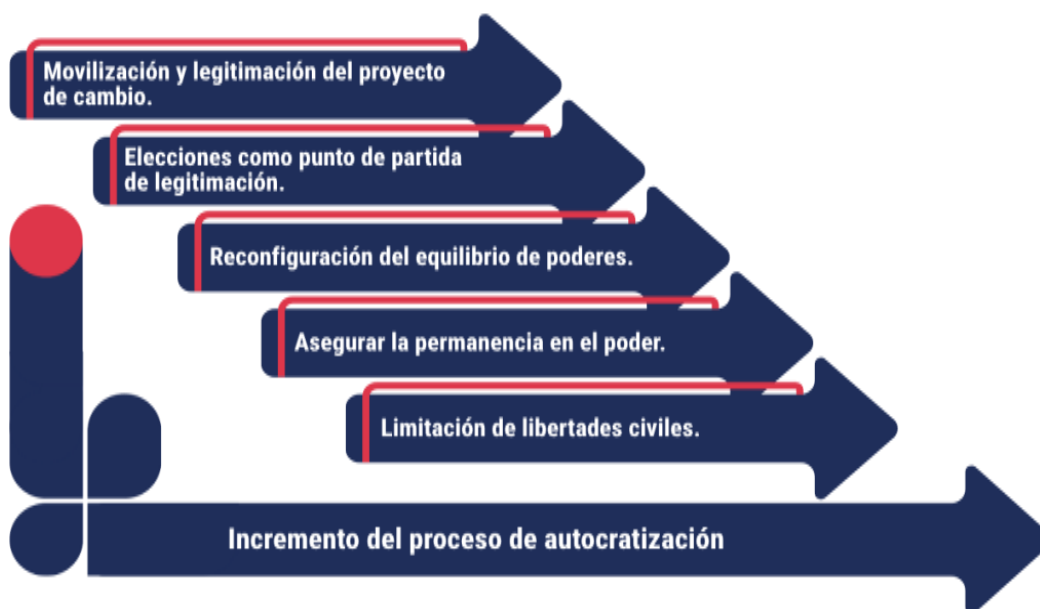
Marco teórico del análisis

Para comprender los procesos de autocratización que se viven en la actualidad, el trabajo de Kneuer (2021) aporta evidencias valiosas que integran la etapa de movilización (que tiene lugar antes de que un partido político o un movimiento llegue al poder) en la secuencia de autocratización que propone.

Su metodología permite una mirada integral de toda la secuencia de la autocratización. El énfasis en entender la erosión de la democracia como un proceso, y no solo como un punto final, resulta de gran utilidad para pensar las dinámicas políticas de nuestras sociedades. Si deseamos trazar un mapa completo de los riesgos y activos democráticos antes de la autocratización, es necesario tener en cuenta en el análisis amplio que incluya el rol de los ejecutivos, los legislativos, el sistema judicial y otros actores no gubernamentales.

Bajo esta perspectiva, la erosión democrática es un proceso político en el que la cooptación definitiva de los tribunales, los parlamentos y la arena electoral constituyen los pasos finales. Es necesario tener una visión más amplia del proceso, contemplando otros factores. La figura 1 reproduce el modelo de erosión democrática de Kneuer.

Figura 1: Incrementalidad y secuencia del proceso de erosión democrática



Fuente: Kneuer, 2021.

En el modelo de Kneuer (2012: 9), la secuencia de la autocratización es la siguiente: «(1) la movilización y legitimación del proyecto de cambio y la nueva misión, (2) las elecciones como punto de acceso legal al poder, (3) la reconfiguración del marco institucional y el equilibrio de poder, junto con la neutralización de los controles y contrapesos del poder, (4) la garantía de la permanencia en el poder y, posteriormente, (5) las crecientes limitaciones de las libertades civiles».

La propuesta de la autora identifica la fase de «movilización y legitimación del proyecto de cambio» de un actor antidemocrático antes de llegar al poder como un paso fundamental en el proceso de erosión. Kneuer (2021: p. 10) afirma que: «sin embargo, la intensa promulgación de la misión transformadora por medios comunicativos comienza antes de que el agente¹ de la erosión llegue al poder, afianzándose en el discurso público para ganar adeptos. Para ello, los nuevos autócratas utilizan una amplia gama de estrategias predominantemente discursivas para legitimar su proyecto de transformación». Por tal motivo, la operacionalización metodológica que proponemos incluye un método para realizar análisis utilizando discursos públicos y redes sociales, incluidas imágenes.

Por un lado, observamos que los agentes de la autocratización suelen impulsar simultáneamente la erosión de distintas dimensiones del sistema democrático tan pronto como llegan al poder. Además, se producen efectos de retroalimentación entre estos procesos. La victoria electoral hace más viable la represión de la sociedad civil, lo que a su vez puede utilizarse para reprimir o eliminar a los partidos de la oposición y, así, hacer aún más probables nuevas victorias electorales.

Sin embargo, si bien es útil mantener conceptualmente diferenciadas estas etapas o fases en la secuencia de la autocratización, así como su progresión, no existe un único camino hacia la autocratización. Por un lado, como han demostrado Pérez-Liñán y Mainwaring (2025: 10), la profundización democrática, el estancamiento y la autocratización se pueden encontrar entre los 103 países que pertenecen a la llamada «tercera ola» de transiciones democráticas. Pérez Liñán y Mainwaring concluyen que, en 45 de los 103 casos de transición, se produjo un colapso de la

¹ En esta guía, agente se refiere a un actor individual o colectivo que tiene capacidad de tomar decisiones y actuar estratégicamente para influir en procesos políticos, instituciones o resultados de las políticas públicas.

democracia y un retorno al autoritarismo (2015: 10), observándose también el estancamiento de las democracias como un resultado muy probable.

El objetivo de esta Guía no es argumentar si un determinado país se rige bajo un sistema democrático o autocrático; la mayoría de los índices que analizan la democracia se centran en responder a esta pregunta. Dicho ejercicio de definir un umbral claro que distinga qué regímenes son autocráticos y cuáles no lo son, es un insumo fundamental para comprender los procesos por los que se erosiona la democracia, el papel de las variables contextuales y las estrategias que pueden impedir o ralentizar la erosión democrática. Pero lo que buscamos con esta herramienta es generar alertas tempranas que permitan orientar y promover una práctica política democratizadora a partir de la producción de información sustantiva.

Además del elemento de retroalimentación, esta propuesta amplía el modelo de Kneuer considerando dos elementos que están ausentes o en un plano secundario y que podrían integrarse.

El primero es señalar que, la formación de un movimiento político exitoso puede verse facilitado o dificultado por un determinado contexto político, social y cultural. Los agentes, partidos y facciones antidemocráticos y antisistémicos no son una invención reciente; al contrario, llevan años o décadas presentes. Los actores de extrema izquierda y extrema derecha han estado activos en casi todas las democracias del mundo. En Argentina, por ejemplo, los candidatos libertarios se presentaron a las elecciones de 2015 y 2019, años antes de que Javier Milei fuera una figura nacional. José Luis Espert, el candidato libertario de 2019, solo obtuvo el 1,47 % de los votos nacionales en las elecciones presidenciales. Juan José Gómez Centurión, el candidato de la extrema derecha nacionalista, obtuvo el 1,5 % en esas mismas elecciones. Javier Milei y Victoria Villarruel obtuvieron el

29,9 % de los votos en 2023 y ganaron la segunda vuelta electoral con el 55 %. Del mismo modo, Jair Bolsonaro fue un diputado de segunda fila en Brasil durante dos décadas antes de ganar la presidencia.

Por este motivo, proponemos añadir una serie de indicadores que ayudan a evaluar el contexto como desfavorable, neutral o favorable para los movimientos antidemocráticos.

El segundo elemento que proponemos es integrar la dimensión internacional o transnacional. Si bien no hay duda de que el contexto nacional y las decisiones conscientes de los agentes políticos son los principales impulsores de la secuencia de erosión democrática, los agentes antidemocráticos pueden beneficiarse de su participación en una red global de movimientos antidemocráticos (Cheeseman, Bianchi y Cyr 2026). Mientras que, por el contrario, pertenecer a una región democrática produce un efecto positivo en el mantenimiento y la profundización del sistema democrático. En las simulaciones de Pérez-Liñán y Mainwaring (2025: 15), un país hipotético situado en un «buen vecindario» en el momento de su transición a la democracia mejora sus resultados democráticos en diez puntos a lo largo de una década, mientras que un país situado en un «mal vecindario» empeora ligeramente. Por tal motivo, se incluye una dimensión internacional, con indicadores orientados a captar factores externos relevantes.

Dimensiones analíticas para los MED

A continuación, se presentan las dimensiones analíticas que estructuran el proceso de operacionalización metodológica para la identificación y valoración de los marcadores de erosión democrática. Cada una de estas dimensiones se traduce en un conjunto de indicadores específicos, desarrollados en detalle en la sección 5 de la presente guía, con el objetivo de garantizar una medición sistemática, rigurosa y comparable de los fenómenos bajo estudio.

Contexto político, social y cultural nacional

Los agentes autocráticos no son un fenómeno nuevo. Las fuerzas antisistema siempre han existido, incluso en las democracias más consolidadas. Hay varios países en los que los principales agentes de los procesos de erosión democrática son partidos políticos o políticos que han estado activos políticamente, pero que han sido marginales durante años o décadas. Por ejemplo, Marine Le Pen fue elegida por primera vez para un cargo nacional en Francia en 2013; Fratelli D'Italia se fundó en 2012 y el partido alemán AfD en 2013. El cambio en las variables contextuales puede explicar en términos parciales el éxito de los agentes antidemocráticos. Si bien las variables contextuales pueden ser sensibles a

problemas de circularidad causal², sin embargo, sigue siendo relevante trazar un mapa de la disposición social en relación a cuestiones básicas como la polarización política, la satisfacción económica y otros elementos culturales y sociales.

La polarización de género es fundamental en este sentido, ya que las preferencias de voto entre hombres y mujeres han comenzado a divergir en los últimos años. El género es actualmente un «punto nodal de articulación» (Biroli y Caminotti, 2020: 2) de los movimientos antidemocráticos. Los hombres que consideran que «los derechos de las mujeres han ido demasiado lejos» votan de forma abrumadora a partidos de extrema derecha o incluso de ultraderecha (Balsa, 2024). Según Gutiérrez-Rubí, existe una diferencia de 30 puntos entre el patrón de voto de las mujeres jóvenes y el de los hombres jóvenes en Estados Unidos; en el Reino Unido, la diferencia es de 25 puntos. En España, un 25 % más de hombres jóvenes votan al partido de extrema derecha Vox en relación al voto de las mujeres.

Otro elemento clave es el sentimiento de soledad, que se asocia positivamente con el apoyo a los partidos populistas de extrema derecha en toda Europa (Peterson et al., 2025). El 36,5 % de los jóvenes españoles afirman sentir una soledad no deseada, al igual que el 61 % de los estadounidenses (Gutiérrez-Rubí, 2025: 149).

² Por ejemplo, puede darse el caso en los que los partidos y gobiernos antidemocráticos llegan al poder explotando algunos elementos contextuales y luego utilizan las herramientas de su cargo para profundizar esas mismas tendencias.

Movilización y legitimación del proyecto ideológico de cambio

La producción académica sobre la erosión democrática tiende a centrarse en datos «duros» sobre el cambio institucional, como la reforma constitucional, las limitaciones de las libertades civiles, los cambios en la ley electoral y también la represión estatal de las protestas. A veces parece haber cierto prejuicio contra el análisis de los discursos políticos como «solo palabras». Sin embargo, uno de los aspectos fundamentales de la actual ola de erosión democrática es que sus agentes dejan claro de antemano cuál es su agenda, a través de discursos públicos, el uso de las redes sociales y actuaciones públicas.

La nueva ola de agentes autocráticos no encubre ni oculta sus intenciones antidemocráticas; al contrario, se ganan el apoyo proclamándose en voz alta como actores antisistémicos que acabarán con las viejas estructuras. Algunas investigaciones, han demostrado que los partidos de derecha son más propensos a difundir información errónea (Törnberg y Chueri, 2025). En nuestro anterior estudio piloto sobre la autocratización en Argentina (Asuntos del Sur, 2025), demostramos cómo los mensajes de campaña difundidos por Javier Milei (que ganó la presidencia blandiendo una motosierra) influyeron en las políticas de su gobierno. Esta dimensión nos permite entonces abordar las declaraciones públicas y las publicaciones en las redes sociales como un marcador fundamental de los avances autocráticos.

Participación en redes antidemocráticas globales

Esta dimensión se refiere a la participación en redes antidemocráticas a escala global. En los últimos años se ha visto la proliferación y consolidación de estos espacios que realizan distintas acciones de apoyo a los agentes autocráticos nacionales. Los indicadores de esta dimensión incluyen: intercambio de información o de conocimiento sobre prácticas autoritarias; propaganda colaborativa; asistencia financiera; colaboración diplomática; represión y vigilancia transnacional.

Competitividad del sistema de partidos

Esta dimensión permite centrarnos en dos tipos de variables clave. Las primeras son variables que describen la fuerza relativa de la coalición de apoyo al gobierno en el poder, incluyendo el porcentaje de votos en las últimas elecciones y el número de escaños en el Congreso o el parlamento. De ello se deduce que cuanto más fuerte sea el apoyo electoral del agente autocrático, más rápidas y profundas serán las transformaciones que podrá lograr.

Las segundas variables tienen que ver con las acciones emprendidas por el resto de los partidos políticos relevantes frente al agente autocrático. Hay casos en los que los partidos o movimientos autocráticos son capaces de implementar agendas autocráticas significativas a pesar de haber sido elegidos por pequeños márgenes y carecer de mayorías electorales o parlamentarias sustanciales. Este fue el caso, por ejemplo, de Javier Milei en Argentina. Aunque obtuvo el 55 % de los votos en la segunda vuelta de las elecciones de 2023, su delegación en el

Congreso era insignificante (25 de 257 diputados y 6 de 42 senadores). Sin embargo, Milei pudo aprobar su agenda legislativa (incluidos poderes especiales de emergencia) con relativa facilidad, gracias al apoyo continuo de dos partidos «tradicionales» de derecha moderada (el PRO del expresidente Macri y la Unión Cívica Racial) y un puñado de pequeños partidos provinciales. Levitsky y Zibblatt (2018), entre otros autores, han identificado la colaboración u obstrucción por parte de los partidos moderados más tradicionales como un factor clave para entender el proceso de autocratización. La autocratización se produce más rápidamente y es más profunda cuando los partidos moderados preexistentes deciden colaborar con un partido de derecha más nuevo y radical, o incluso cuando simplemente legitiman sus posiciones desplazándose hacia la derecha, mientras que el proceso puede ralentizarse o detenerse cuando los partidos moderados deciden restringir la capacidad de acción o simplemente oponerse al nuevo partido político.

Reformas orientadas a mantener y concentrar el poder

En esta dimensión reúne los indicadores que permiten medir la extensión y la profundidad de la erosión de las instituciones sobre las que se basan las limitaciones del poder ejecutivo. Kneuer (2021: 12) denomina a esta dimensión «reconfiguración del equilibrio de poder» y se centra principalmente en dos aspectos: «(1) la concentración y expansión de jure y de facto del poder ejecutivo (...) para debilitar la rendición de cuentas horizontal y neutralizar los controles del poder; (2) eliminar o duplicar las estructuras, agencias, etc. federales, descentralizadas o comunales, para debilitar la cadena vertical de rendición de cuentas desde el nivel estatal hasta el comunal». Las reformas constitucionales

que debilitan la rendición de cuentas, las reformas de las leyes electorales que dan ventajas a los titulares, las reformas de los tribunales de justicia y otros indicadores de este tipo pertenecen a esta categoría. El debilitamiento de las burocracias estatales es también otro aspecto fundamental.

Limitación de las libertades civiles y políticas

Las limitaciones a las libertades políticas y los derechos civiles son un elemento común de la erosión democrática. Los agentes autocráticos quieren reprimir, limitar o controlar a aquellos actores que encarnan instancias de control potencialmente perturbadoras e interferentes, como los partidos políticos, las organizaciones de la sociedad civil y, especialmente, los medios de comunicación. Esta dimensión analiza las medidas destinadas a limitar la autonomía de los partidos políticos y la represión de las organizaciones de la sociedad civil, los sindicatos y otros actores públicos.

Metodología y fuentes




Las dimensiones conceptuales antes mencionadas, fueron operacionalizadas en un conjunto de indicadores que permiten identificar señales o marcadores de erosión democrática. La definición de indicadores y fuentes buscó proporcionar criterios comunes para el análisis de diferentes situaciones y, de ese modo, garantizar su transparencia y replicabilidad.

Para actuar de manera efectiva, las organizaciones necesitan desarrollar capacidades para comprender su entorno, anticipar cambios y detectar oportunidades de incidencia. Sin embargo, muchas OSC no cuentan con áreas especializadas en investigación o análisis estratégico.

Esta guía propone una metodología práctica y accesible para que facilite el desarrollo de un sistema de información que permita comprender tendencias sociales y políticas, identificar problemas emergentes, anticipar riesgos democráticos y detectar oportunidades de incidencia.

La metodología combina, en algunos casos, fuentes primarias y secundarias de información. Con esto se busca ampliar al máximo la disponibilidad de información con la intención de generar conclusiones robustas en cada indicador.

Existe una variedad de fuentes cuantitativas y cualitativas que articulan conocimiento, académico, institucional y territorial. Hay ocho fuentes principales de información:

-  Bases de datos globales y regionales sobre democracia.
-  Sistemas nacionales de estadísticas económicas y sociales.
-  Organismos internacionales de información económica y social.

- 👁️ Estudios nacionales de opinión pública.
- 👁️ Seguimiento y análisis de medios de comunicación, redes sociales y discursos oficiales.
- 👁️ Seguimiento y análisis de normativa.
- 👁️ Consultas a referentes de la academia.
- 👁️ Consulta a referentes de organizaciones de la sociedad civil.

A continuación, se brindan una serie de pautas y recomendaciones metodológicas para el relevamiento de información según fuente. Constituyen una base que puede ser acompañada de otros recursos o herramientas más complejas.

a. Bases de datos globales y regionales sobre democracia

Existen bases globales y regionales que se basan tanto en la producción primaria como la sistematización secundaria de datos. Estas bases permiten analizar una amplia variedad de indicadores que caracterizan percepciones, actitudes y valores de la ciudadanía, así como también el desempeño de instituciones del régimen democrático.

En los indicadores se incorporaron como fuentes, las bases más más utilizadas, entre las que se encuentran:



Varieties of Democracy Project (V-Dem):

https://v-dem.net/data_analysis/VariableGraph/



Latin American Public Opinion Project (LAPOP / AmericasBarometer)

<https://www.vanderbilt.edu/lapop/data-playground-eng.php>



World Values Survey (WVS)

<https://www.worldvaluessurvey.org/WVSONline.jsp>



Latinobarómetro

<https://www.latinobarometro.org/>



IDEA International

<https://www.idea.int/democracytracker/gsod-indices>



Afrobarometer

<https://www.afrobarometer.org/>



Civicus:

<https://monitor.civicus.org/>

Paso a paso para consultar esta fuente

➔ Paso 1. Identificar el indicador

Ejemplo: "Polarización política"

➔ Paso 2. Identificar la base de datos adecuada y el código

En todos los casos se ha indicado en la fuente, el nombre de la institución productora de información y el código del indicador. Ejemplo: V-Dem: v2cacamps.

➔ Paso 3. Explorar las herramientas de visualización

Las fuentes permiten descargar las bases de datos completas o utilizar herramientas de análisis en línea que permiten realizar gráficos comparativos, visualizar mapas, incorporar series temporales, generar comparaciones entre países, entre otros.

➔ Paso 4. Elaborar una síntesis interpretativa

Con la información obtenida, se recomienda realizar una síntesis narrativa que brinde una respuesta a los interrogantes guías formulados para cada indicador.

b. Sistemas nacionales de estadísticas económicas y sociales

Los países disponen de áreas o institutos oficiales de estadística que producen información sobre crecimiento económico, pobreza, empleo, educación, salud, demografía, entre otros. Estos datos permiten comprender la evolución de las condiciones económicas y sociales del país.

Paso a paso para consultar esta fuente

➔ Paso 1. Identificar el organismo estadístico

Suelen variar de país en país, pero algunos ejemplos de organismos son los institutos nacionales de estadística, bancos centrales, ministerios de economía, ministerios sectoriales (salud, educación, desarrollo social).

➔ Paso 2. Identificar indicadores relevantes

En los indicadores se han incluido caracterizaciones que incluyen la evolución del PBI, evolución de la tasa de desempleo, tasa de inflación, entre otros.

➔ Paso 3. Relevar la información disponible

Al igual que en el caso anterior, las fuentes permiten descargar las bases de datos completas o utilizar herramientas de análisis en línea que permiten realizar gráficos comparativos, visualizar mapas, incorporar series temporales, entre otros.

➔ Paso 4. Elaborar una síntesis interpretativa

Con la información obtenida, se recomienda realizar una síntesis narrativa que brinde una respuesta a los interrogantes guías formulados para cada indicador.


c. Organismos internacionales de información económica y social


Los organismos internacionales producen bases de datos comparables entre países y constituyen una fuente válida analizar la situación de los países o cuando se quieren realizar comparaciones regionales. Entre las bases más destacadas se encuentran Banco Mundial, Naciones Unidas, CEPAL y OCDE.

Paso a paso para consultar esta fuente

➔ Paso 1. Identificar la base de datos

En la operacionalización de indicadores se recomienda la consulta de dos sitios del Banco Mundial:

 <https://www.worldbank.org/en/topic/poverty/lac-equity-lab1/income-inequality/inequality-trends>

 <https://datos.bancomundial.org/>

➔ Paso 2. Identificar indicadores relevantes

En los indicadores se han incluido caracterizaciones que incluyen la evolución del PBI, evolución de la tasa de desempleo, tasa de inflación, coeficiente de Gini, pobreza extrema, entre otros.

➔ Paso 3. Relevar la información disponible

Al igual que en los casos anteriores, las fuentes permiten descargar las bases de datos completas o utilizar herramientas de análisis en línea que permiten realizar gráficos comparativos, visualizar mapas, incorporar series temporales, entre otros.

➔ Paso 4. Elaborar una síntesis interpretativa

Con la información obtenida, se recomienda realizar una síntesis narrativa que brinde una respuesta a los interrogantes guía formulados para cada indicador.

d. Estudios nacionales de opinión pública

En ocasiones, universidades, consultoras y otras instituciones realizan estudios de opinión pública que ofrecen información muy importante para conocer percepciones, actitudes y valores de la población.

Paso a paso para consultar esta fuente

➔ Paso 1. Identificar la encuesta

Existen posibilidades de acceso a reportes completos de relevamientos nacionales. Por ejemplo, informe sobre [polarización en Argentina](#).

➔ Paso 2. Identificar indicadores relevantes

Las fuentes pueden ofrecer información sobre distintos indicadores priorizados en esta guía metodológica. Se recomienda que se realice una selección de indicadores en función de las características de los informes disponibles.

➔ Paso 3. Relevar la información disponible

Se recomienda extraer datos cuantitativos o cualitativos de los estudios y diferenciarlo de las interpretaciones u análisis de las instituciones que los produjeron.

➔ Paso 4. Elaborar una síntesis interpretativa

Con la información obtenida, se recomienda realizar una síntesis narrativa que brinde una respuesta a los interrogantes guías formulados para cada indicador.

e. Seguimiento y análisis de medios de comunicación, redes sociales y discursos oficiales

El seguimiento y análisis de medios de comunicación, redes sociales y discursos oficiales permite comprender el posicionamiento frente a temas importantes y las estrategias que se privilegian en la agenda pública.

Paso a paso para consultar medios de comunicación

➔ Paso 1. Seleccionar medios

Se recomienda incluir diarios nacionales, medios digitales, radios o canales de streaming. Es importante tratar de mantener una visión diversa y plural de posicionamiento político o ideológico de dichos medios.

➔ Paso 2. Identificar indicadores relevantes

Los distintos indicadores priorizados en esta guía metodológica indican en qué casos se puede utilizar esta fuente.

➔ Paso 3. Relevar la información disponible

Se recomienda que las noticias relevantes se registren en una base de datos sencilla, como la tabla que se presenta a continuación.

Fecha	Medio	Tema	Resumen y citas	Agente/s principal/es	Enlace a la fuente

➔ Paso 4. Elaborar una síntesis interpretativa

Con la información obtenida, se recomienda realizar una síntesis narrativa que brinde una respuesta a los interrogantes guía formulados para cada indicador.

Paso a paso para consultar discursos oficiales

➔ Paso 1. Seleccionar de discursos

Los discursos oficiales incluyen las comunicaciones públicas emitidas por autoridades del Estado o por instituciones gubernamentales para informar, justificar decisiones, orientar la acción pública o rendir cuentas.

➔ Paso 2. Identificar indicadores relevantes

Los distintos indicadores priorizados en esta guía metodológica indican en qué casos se puede utilizar esta fuente.

➔ Paso 3. Relevar la información disponible

Se recomienda que los discursos relevantes se registren en una base de datos sencilla, como la tabla que se presenta a continuación.

Fecha	Discurso	Tema	Resumen y citas	Agente/s principal/es	Enlace a la fuente

➔ Paso 4. Elaborar una síntesis interpretativa

Con la información obtenida, se recomienda realizar una síntesis narrativa que brinde una respuesta a los interrogantes guía formulados para cada indicador.

Paso a paso para consultar redes sociales

Las redes sociales permiten detectar debates emergentes y posicionamientos frente a temas de la agenda pública.

➔ Paso 1. Seleccionar agentes relevantes

Es recomendable seleccionar dirigentes de espacios políticos o funcionarios de gobierno de sectores críticos para el debate democrático.

➔ Paso 2. Identificar indicadores relevantes

Los distintos indicadores priorizados en esta guía metodológica indican en qué casos se puede utilizar esta fuente.

➔ Paso 3. Relevar la información disponible

El análisis debe centrarse en detectar patrones en función de las preguntas orientadoras en cada indicador. Se recomienda que se registren en una base de datos sencilla, como la tabla que se presenta a continuación.

Fecha	Red Social	Tema	Resumen y citas	Agente	Alcance (Likes, repost, etc.)	Enlace a la fuente

➔ Paso 4. Elaborar una síntesis interpretativa

Con la información obtenida, se recomienda realizar una síntesis narrativa que brinde una respuesta a los interrogantes guía formulados para cada indicador.

f. Seguimiento y análisis de normativa

El seguimiento normativo permite identificar cambios en políticas públicas que pueden afectar la institucionalidad o la dinámica del régimen democrático.

Paso a paso para consultar esta fuente

➔ Paso 1. Seleccionar fuentes relevantes

Las principales fuentes son boletines oficiales, páginas del poder legislativo, ministerios y agencias públicas.

➔ Paso 2. Identificar indicadores relevantes

Los distintos indicadores priorizados en esta guía metodológica indican en qué casos se puede utilizar esta fuente. Es un paso fundamental para priorizar la búsqueda de normas.

➔ Paso 3. Registrar cambios en la normativa

Cada norma relevante debe registrarse y analizarse. Se recomienda que se registren en una base de datos sencilla, como la tabla que se presenta a continuación.

Fecha	Norma	Institución	Tema	Principales Cambios	Enlace a la fuente

➔ Paso 4. Elaborar una síntesis interpretativa

Con la información obtenida, se recomienda realizar una síntesis narrativa que brinde una respuesta a los interrogantes guía formulados para cada indicador.

g. Consultas a referentes de la academia

Las personas referentes del sector académico aportan conocimiento basado en investigación y permiten comprender problemas complejos desde una perspectiva teórica y empírica.

Paso a paso para consultar esta fuente


➔ Paso 1. Identificar referentes


Pueden encontrarse en universidades, centros de investigación, institutos especializados, organismos internacionales o think tanks. También es posible identificarles a partir del seguimiento de publicaciones académicas, informes

técnicos, participación en medios de comunicación u otras modalidades de divulgación. Se recomienda construir una base de datos con entre 5 y 10 especialistas por tema.

Paso 2. Preparar las consultas

Es conveniente preparar las consultas con información su objetivo y la modalidad de análisis y tratamiento de la información. Se recomienda garantizar el anonimato del respondente. Las consultas pueden realizarse mediante distintas modalidades, pero se recomienda la utilización de entrevistas (virtuales o presenciales) o el envío de un cuestionario por correo electrónico.

 Entrevistas: definir los indicadores para los que será consultada la persona identificada, preparar el listado de preguntas (recomendadas para cada indicador) y realizar la entrevista. Las entrevistas suelen durar 30 a 45 minutos de acuerdo a la cantidad de temas abordados.

 Consultas por correo: definir los indicadores para los que será consultada la persona identificada, preparar el listado de preguntas (recomendadas para cada indicador) y enviar el cuestionario. Se puede elaborar un formulario en línea para facilitar el registro y sistematización de las respuestas.

Paso 3. Sistematizar los resultados

Después de realizar entrevistas o recibir las respuestas por correo se recomienda sistematizar la información producida en una base de datos sencilla, como la tabla que se presenta a continuación.

Fecha	
Persona entrevistada	
Institución	
Tema	
Principales problemas identificados	
Tendencias mencionadas	
Recomendaciones	
Documentos sugeridos	

Paso 4. Elaborar una síntesis interpretativa

Una vez sistematizados los resultados se recomienda identificar consensos entre especialistas, diferencias de opinión, tendencias emergentes. Con la información obtenida, se recomienda realizar una síntesis narrativa que brinde una respuesta a los interrogantes guía formulados para cada indicador.

h. Consulta a referentes de organizaciones de la sociedad civil

Las organizaciones poseen conocimiento territorial y experiencia directa en la convivencia democrática de los países. Por su cercanía a la comunidad, su vinculación con funcionarios y agentes públicos son informantes centrales para detectar riesgos de erosión democrática.

Paso a paso para consultar esta fuente

➔ Paso 1. Identificar referentes

Se pueden incluir persona de organizaciones de la sociedad civil, organizaciones comunitarias, movimientos sociales, redes temáticas, entre otras. Se recomienda consultar entre 5 y 10 organizaciones.

➔ Paso 2. Preparar las consultas

Es conveniente preparar las consultas con información su objetivo y la modalidad de análisis y tratamiento de la información. Se recomienda garantizar el anonimato del respondente. Las consultas pueden realizarse mediante distintas modalidades, pero se recomienda la utilización de entrevistas (virtuales o presenciales) o el envío de un cuestionario por correo electrónico.



Entrevistas: definir los indicadores para los que será consultada la persona identificada, preparar el listado de preguntas (recomendadas para cada indicador) y realizar la entrevista. Las entrevistas suelen durar 30 a 45 minutos de acuerdo a la cantidad de temas abordados.

Consultas por correo: definir los indicadores para los que será consultada la persona identificada, preparar el listado de preguntas (recomendadas para cada indicador) y enviar el cuestionario. Se puede elaborar un formulario en línea para facilitar el registro y sistematización de las respuestas.

➔ Paso 3. Sistematizar los resultados

Después de realizar entrevistas o recibir las respuestas por correo se recomienda sistematizar la información producida en una base de datos sencilla, como la tabla que se presenta a continuación.

Fecha	
Persona entrevistada	
Organización	
Territorio	
Principales problemas identificados	
Tendencias mencionadas	
Experiencias relevantes	
Recomendaciones	

Paso 4. Elaborar una síntesis interpretativa

Una vez sistematizados los resultados se recomienda identificar consensos entre referentes, diferencias de opinión, tendencias emergentes. Con la información obtenida, se recomienda realizar una síntesis narrativa que brinde una respuesta a los interrogantes guía formulados para cada indicador.

Escala de análisis o puntuación final

Para cada indicador, es posible afirmar que se ha producido una erosión democrática cuando se pueden recopilar al menos tres datos que lo corroboren. Sin embargo, esta erosión puede variar de acuerdo a la magnitud de los hallazgos. Se propone una codificación de acuerdo a los siguientes colores:

Color	Justificación
 Azul	Áreas con mejoras democráticas que pueden aprovecharse como fuentes de resiliencia.
 Verde	Áreas que no han sufrido erosión democrática, donde hay continuidad institucional y perspectiva de mejora gradual.
 Amarillo	Áreas que han sufrido una erosión democrática moderada, pero en las que los cambios podrían corregirse o revertirse rápidamente.
 Naranja	Áreas con grave erosión democrática con graves daños institucionales que llevarán tiempo revertir, pero en las que es posible volver a la situación anterior.
 Rojo	Áreas con autocratización profunda, con impacto a largo plazo en esa dimensión concreta y una ruptura definitiva con la situación anterior. Estas áreas deben reformarse reconstruirse desde cero para volver a la situación democrática.

Indicadores para la evaluación de marcadores

Contexto político, social y cultural nacional

Nombre del indicador	Polarización política
Definición	<p>El indicador de polarización política de V-Dem mide la intensidad de la polarización política en la sociedad, entendida como el grado en que las diferencias de opinión se traducen en confrontaciones persistentes y divisiones sobre el rumbo del país. Refiere al grado en que las diferencias políticas afectan a las relaciones sociales más allá de las discusiones políticas. Las sociedades están muy polarizadas si los partidarios de bandos políticos opuestos se muestran reacios a entablar interacciones amistosas, por ejemplo, en actos familiares, asociaciones cívicas, actividades de ocio y lugares de trabajo.</p>
Preguntas orientadoras	<p>¿La sociedad se encuentra polarizada en campos políticos antagonistas? ¿En qué medida las diferencias políticas afectan las relaciones sociales más allá del debate público? ¿Cuál es el nivel de polarización política del país? ¿Cómo ha evolucionado la polarización política en el país?</p>
Fuente	V-dem: v2cacamps

Nombre del indicador	Polarización política
Preguntas orientadoras	¿La sociedad se encuentra polarizada en campos políticos antagonistas? ¿En qué medida las diferencias políticas afectan las relaciones sociales más allá del debate público? ¿Cuál es el nivel de polarización política del país? ¿Cómo ha evolucionado la polarización política en el país?
Fuente	V-dem: v2cacamps
Notas técnicas	<p>El indicador es ordinal, convertido en intervalo por el modelo de medición, donde los valores van desde la ausencia de polarización hasta niveles máximos de enfrentamiento:</p> <p>0: En absoluto. Los partidarios de bandos políticos opuestos suelen interactuar de manera amistosa.</p> <p>1: En general, no. Los partidarios de bandos políticos opuestos suelen interactuar de manera amistosa más que hostil.</p> <p>2: En cierta medida. Los partidarios de bandos políticos opuestos suelen interactuar tanto de manera amistosa como hostil.</p> <p>3: Sí, en gran medida. Los partidarios de bandos políticos opuestos son más propensos a interactuar de manera hostil que amistosa.</p> <p>4: Sí, en gran medida. Los partidarios de bandos políticos opuestos suelen interactuar de manera hostil.</p>
Fuente alternativa	Consulta a referentes de organizaciones sociales
Ejemplo de informe país	<p>"El indicador de polarización política v2cacamps muestra un desplazamiento gradual pero sostenido en la intensidad de los antagonismos políticos en Colombia desde 1991. En los primeros años posteriores a la Constitución, los valores negativos y cercanos a cero reflejan un escenario de baja polarización, coherente con la apertura institucional de ese período. A mediados de la década de 1990 aparecen incrementos leves, asociados a la crisis del sistema bipartidista y a la disminución de la confianza en las élites tradicionales, aunque la polarización se mantuvo limitada y no estructural.... La evidencia empírica indica que la polarización política en Colombia ha dejado de ser un fenómeno cíclico para convertirse en una estructura persistente del sistema político. El tránsito desde el pluralismo moderado de los años noventa hacia un patrón estable de antagonismo sugiere que los desacuerdos sobre el rumbo del país no solo persisten, sino que se han convertido en el eje organizador de la competencia política y del debate público."</p>



Nombre del indicador

Sentimientos de aislamiento social

Definición

Los sentimientos de aislamiento social o desconexión social, según la Organización Mundial para la Salud, reflejan que una persona carece de suficiente contacto social, que no se siente apoyada en sus relaciones o experimenta vínculos negativos o tensos. Se ha observado que los liderazgos autocráticos se apoyan en estos sentimientos, para profundizar la desmovilización de la ciudadanía, erosionando la confianza y los vínculos comunitarios.

Preguntas orientadoras

¿Se observa un aumento de los sentimientos de aislamiento social en la población del país? ¿Existen estudios en el país que muestren cómo han evolucionado estos sentimientos en los últimos años? Alternativamente, como una forma de aproximarse a este fenómeno si no se dispone de estudios en el país, puede utilizarse la pregunta P57N del Latinobarómetro que indaga sobre la propensión de vincularse con otras personas.

Fuente

Estudios nacionales de opinión pública.

Fuente alternativa

Latinobarómetro: P57N - ¿Cuál es su manera de pensar sobre qué es mejor, en una escala del 0 al 10 donde 0 es "hacer las cosas uno mismo de manera individual", y 10 es "hacer las cosas con otras personas o grupos", donde se ubica Ud?

Nombre del indicador

Confianza interpersonal

Definición

La confianza interpersonal en la World Values Survey (WVS) se define como una medida de confianza generalizada, evaluando si las personas creen que los demás son confiables. Implica la creencia en la honestidad y buena voluntad de los demás.

Preguntas orientadoras

¿Cómo ha evolucionado el nivel de confianza interpersonal en los últimos años?

Fuente

WVS: Q57

Notas técnicas

En los relevamientos, se pregunta si, en términos generales, ¿dirías que se puede confiar en la mayoría de la gente o que hay que tener mucho cuidado al tratar con ella? Se puede confiar en la mayoría de la gente / Hay que tener mucho cuidado / No lo sé / Sin respuesta

Fuente alternativa

LAPOP: T IT1
Latinobarómetro: P10STGBS



Nombre del indicador	Polarización de género
Definición	Grado de divergencia en las inclinaciones ideológicas y/o el comportamiento electoral entre hombres y mujeres
Preguntas orientadoras	¿Han divergido de manera sustancial las preferencias de voto de mujeres y hombres en los últimos cinco años?
Fuente	Consulta a referentes de la academia
Fuente alternativa	Estudios nacionales de opinión pública.
Ejemplo de informe país	"Una característica destacada de la política argentina es la elevada polarización de género. El auge de Milei se asocia a la politización de un sector de los jóvenes en torno a temas como el antifeminismo y la oposición a la diversidad sexual. Esto sigue constituyendo la base del movimiento de Milei. La divergencia entre las preferencias políticas de las mujeres y las de los jóvenes se encuentra entre las más elevadas de la región."

Nombre del indicador	Crisis del sistema de partidos
Definición	Existencia de una crisis política importante que haya provocado una caída del apoyo a los partidos políticos establecidos en los años anteriores. Los sistemas de partidos consolidados reflejan una estabilidad de la oferta electoral con partidos estables y duraderos en el tiempo, comportamiento del electorado con baja volatilidad (la ciudadanía mantiene sus preferencias entre elecciones) y la competencia electoral se mantiene con reglas claras y aceptadas.
Preguntas orientadoras	¿Existe un sistema consolidado de partidos políticos? ¿Ha funcionado adecuadamente o se han visto manifestaciones de crisis de los partidos tradicionales?
Fuente	Consulta a referentes de la academia



Nombre del indicador

Crisis económica

Definición

Existencia de una crisis económica o financiera en los cinco años anteriores.

Preguntas orientadoras

¿Ha habido una crisis económica grave en el país en los últimos cinco años? Tener en cuenta los siguientes indicadores: evolución del PBI, evolución de la tasa de desempleo, tasa de inflación, devaluación, incremento de deuda pública.

Fuente

Sistema nacional de estadísticas

Fuente alternativa

Banco Mundial

Ejemplo de informe país

El ascenso de Milei se vio favorecido por la elevada inflación y el escaso crecimiento económico. Su perfil de economista «outsider» resultaba atractivo ante los fracasos económicos de los dos gobiernos anteriores.

Nombre del indicador

Crisis social

Definición

Existencia de una crisis social en los cinco años anteriores.

Preguntas orientadoras

¿Ha habido una crisis social grave en el país en los últimos cinco años? Tener en cuenta los siguientes indicadores: evolución de la pobreza y la pobreza extrema, evolución de la tasa de empleo, evolución de la tasa de desigualdad (índice de Gini).

Fuente

Sistema nacional de estadísticas

Fuente alternativa

Banco Mundial:

<https://www.worldbank.org/en/topic/poverty/lac-equity-lab1/income-inequality/inequality-trends>



Nombre del indicador

Apoyo a la democracia

Definición

Mide la legitimidad del régimen político, considerando si la ciudadanía valora a la democracia como la mejor forma de gobierno, independientemente de su satisfacción con el gobierno actual o con el contexto de resultados económicos.

Preguntas orientadoras

¿Ha disminuido el apoyo de la ciudadanía a la democracia como mejor forma de gobierno en los últimos años?

Fuente

LAPOP: T ING4 / Afrobarometer: support to democracy

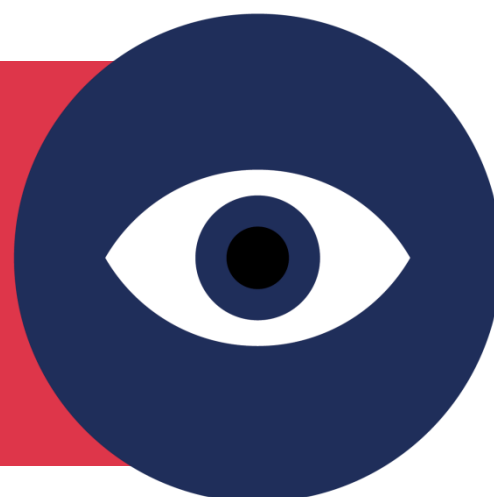
Notas técnicas

LAPOP: Puede que la democracia tenga problemas, pero es mejor que cualquier otra forma de gobierno ¿Hasta qué punto está de acuerdo o en desacuerdo con esta frase? (1) Totalmente en desacuerdo (2) (3) (4) (5) (6) (7) Totalmente de acuerdo

Ejemplo de informe país

"Al centrar la atención en Colombia, el mapa de calor sitúa al país en un rango intermedio bajo de apoyo explícito a la democracia. Con base en los porcentajes calculados a partir de quienes expresaron una opinión, Colombia registra aproximadamente 56,8 por ciento en 2016, 59,2 por ciento en 2018, una caída a cerca de 50,7 por ciento en 2020 y alrededor de 48,2 por ciento en 2023, seguida de una recuperación parcial hasta aproximadamente 52,6 por ciento en 2024. En comparación con los casos líderes, como Uruguay, Argentina, Chile y Costa Rica, Colombia se ubica por debajo. Frente a países centroamericanos con niveles más bajos, su posición es relativamente superior. En conjunto, el país exhibe un perfil intermedio, con períodos de menor adhesión a la preferencia democrática y un repunte más reciente"

Nombre del indicador	Élites empresariales radicalizadas
Definición	Existencia de un aumento de la radicalización en los discursos de las élites empresariales del país.
Preguntas orientadoras	¿Se han pronunciado abiertamente los miembros de las clases altas empresariales a favor de partidos de extrema derecha o extrema izquierda? ¿Han pedido los miembros de las clases altas empresariales la destitución del presidente o del partido en el poder? ¿Han financiado o apoyado a partidos o candidatos de extrema derecha?
Fuente	Seguimiento de medios de comunicación
Ejemplo de informe país	Milei contó con el respaldo de la élite empresarial argentina; entre ellos: Marcos Galperin, Agustín Rocca, Eduardo Eurkenian, la Sociedad Rural Argentina, etc. También le fue de gran ayuda el apoyo de los conglomerados mediáticos más destacados, como: La Nación, Clarín e Infoabe.



Mobilización y legitimación del proyecto ideológico de cambio

Nombre del indicador	Discurso maniqueo
Definición	<p>Discurso maniqueo, mesiánico o fundacional; discurso «nosotros contra ellos» El discurso maniqueo expone un mundo dividido en dos campos antagónicos: un sector virtuoso y un grupo equivocado y enemigo. Se caracteriza por una retórica argumentativa violenta que simplifica el ámbito social y político como una lucha entre el bien y el mal. El enemigo es visto entonces como una otredad con la que no se puede dialogar, lo que cuestiona las normas democráticas básicas.</p>
Preguntas orientadoras	<p>¿Hay indicios de un discurso maniqueo, mesiánico o fundacional? ¿El discurso explica el mundo utilizando un lenguaje de «nosotros contra ellos», en el que «ellos» se define como un enemigo inmoral? ¿El líder se refiere a sí mismo o al movimiento como el resultado de un plan divino o providencial? ¿El discurso hace referencia a la necesidad de reformar o purgar la sociedad, reformar la Constitución o cualquier otra reivindicación fundacionalista?</p>
Fuente	Seguimiento de medios de comunicación y redes sociales
Fuente alternativa	Análisis de discursos oficiales
Ejemplo de informe país	<p>Incluso un análisis superficial de la retórica de Milei pone de manifiesto que a este le interesan relativamente poco las propuestas políticas o el debate sobre los pormenores de la administración estatal. Su visión de la prosperidad y la abundancia también resulta esquemática y superficial, ya que se reduce a una visión general de la libertad económica que permite la inversión privada en ámbitos generales, como la energía y la agricultura. Más bien, los discursos de Milei se leen como una auténtica lista de adversarios y enemigos. Tratan sobre la designación de objetivos, no sobre propuestas o promesas. El número uno en esta lista de objetivos es el Estado, que se describe como depredador, derrochador e inmoral. En este sentido, Milei va más allá de la visión neoliberal habitual de la reforma del Estado, para proponer una visión mucho más radical de la desaparición del Estado. El segundo objetivo es el anticomunismo, en el que toda demanda de justicia social, redistribución o equidad se tilda de socialismo, comunismo o colectivismo. El tercer objetivo son sus adversarios políticos, a los que se describe como criminales («chorros», «ladrones», «subversivos», «terroristas económicos») o como enfermedades, patologías o flagelos míticos («orcos», «enfermos», «parásitos»).</p>

Nombre del indicador	Uso del discurso eliminacionista
Definición	Derivado de la existencia de un discurso maniqueo, al plantearse como una disputa moral sin cuestionamiento de la posibilidad de existencia de una sociedad diversa (en composición, ideas, y visiones de mundo), la disputa sólo puede resolverse mediante la eliminación del enemigo.
Preguntas orientadoras	¿Utiliza el discurso metáforas en las que se denomina a los adversarios parásitos, terroristas, subversivos, una enfermedad, delincuentes, etc.? ¿Pide el discurso la eliminación de los adversarios de la vida política y social?
Fuente	Seguimiento de medios de comunicación y redes sociales
Fuente alternativa	Análisis de discursos oficiales
Ejemplo de informe país	El discurso también contiene elementos de retórica populista y maniquea en el sentido definido por el marco analítico. El presidente construye un paisaje moral dual en el que el Estado se enfrenta a un adversario criminal homogeneizado, descrito como bandas multicrimen, mafias y grupos armados ilegales, cuyas acciones se presentan como motivadas por la codicia y la depredación más que por dinámicas políticas o sociales. Este encuadre se extiende a individuos específicos, como Iván Mordisco, a quien califica como criminal de guerra y acusa de ejercer un régimen de tipo esclavista sobre comunidades rurales. El lenguaje utilizado presenta a estos actores no solo como adversarios, sino como fuerzas incompatibles con la coexistencia social, lo que se ajusta al indicador de discurso simbólicamente eliminacionista.



Nombre del indicador

Acoso o ataques a personas concretas por su nombre

Definición

Acoso sistemático y concertado por parte de dirigentes de espacios políticos o funcionarios de gobierno contra personas conocidas en el ámbito público (cultural, periodístico, social o político) utilizando sus nombres e imágenes para estimular el odio. En muchas ocasiones, estas acciones se despliegan utilizando información falsa, difundiendo mensajes en redes sociales y en entrevistas.

Preguntas orientadoras

¿Participan dirigentes de espacios políticos o funcionarios de gobierno del acoso sistemático de personas particulares, a través del discurso público, el uso de las redes sociales y otros medios? ¿Publican imágenes o textos en los que se burla o amenaza a personas particulares por su nombre o imagen? ¿Instan a sus seguidores a amenazar, difamar o acosar a personas particulares por cualquier medio? ¿Existe acoso o amenazas a periodistas, artistas, científicos u otras personas ajenas a su grupo político?

Fuente

Seguimiento de medios de comunicación y redes sociales

Fuente alternativa

Análisis de discursos oficiales

Nombre del indicador	Ataques a los derechos raciales, étnicos, religiosos, de igualdad de género y LGBTQ
Definición	Acoso sistemático y concertado por parte de dirigentes de espacios políticos o funcionarios de gobierno contra cualquier grupo definido en términos de género, identidad sexual, etnia, religión, origen, entre otros. Orientados principalmente a estimular el odio y retroceder en el reconocimiento de derechos.
Preguntas orientadoras	¿Participan dirigentes de espacios políticos o funcionarios de gobierno del acoso de grupos sociales específicos? ¿Existen casos en los que algún grupo definido en términos de género, identidad sexual, etnia, origen nacional y otros sea descrito como fundamentalmente inmoral, como parásitos, una enfermedad, pedófilos u otras formas denigrantes? ¿Se vincula este acoso con la búsqueda de un recorte de derechos civiles, sociales, políticos o de otro tipo contra estos grupos?
Fuente	Seguimiento de medios de comunicación y redes sociales
Fuente alternativa	Análisis de discursos oficiales
Ejemplo de informe país	Enmarcado profundamente en las guerras culturales de la extrema derecha global: una característica destacable es hasta qué punto el discurso de Milei está marcado por los tópicos, los memes y los temas propios de los círculos de la extrema derecha estadounidense, hasta el punto de que sus discursos parecen a veces dirigidos a un público de la extrema derecha estadounidense. Milei parece más preocupado por demostrar su autenticidad como miembro de la extrema derecha que por presentar una visión para los retos específicos que plantea el país que gobierna. Por ejemplo, las referencias al «woke» y al «anti-wokismo», las referencias a «Occidente» o la retórica de odio contra el colectivo LGBTQ no habían sido habituales en el contexto argentino hasta ahora. Aún más notable es que casi todas las referencias intelectuales de Milei son extranjeras. Las referencias de Milei a economistas extranjeros de la llamada escuela austriaca, a políticos extranjeros como Winston Churchill o Margaret Thatcher, a filósofos españoles de derecha y similares son mucho más frecuentes que sus referencias a cualquier figura histórica o intelectual argentina.



Nombre del indicador

Deslegitimación al régimen democrático como forma de gobierno

Definición

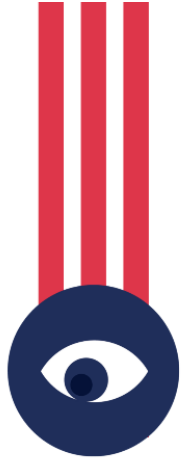
Afirmación de dirigentes de espacios políticos o funcionarios públicos que la democracia no funciona o nunca funcionó como forma de gobierno “eficiente”. Se suele definir a la democracia y sus instituciones como un sistema que no produce buenas desiciones. Las afirmaciones pueden asumir distintos niveles, desde el desconocimiento de su legitimidad hasta la oposición abierta y total.

Preguntas orientadoras

¿Hay casos en los que dirigentes de espacios políticos y funcionarios públicos sostienen que la democracia ya no funciona y que los regímenes no democráticos son más eficientes? ¿Evitan manifestarse expresamente a favor del régimen democrático? ¿Dejan entrever que los regímenes autoritarios generaron un orden social superior (en términos de seguridad, desarrollo económico, u otros aspectos)?

Fuente

Seguimiento de medios de comunicación y redes sociales



Participación en redes antidemocráticas globales

Nombre del indicador

Intercambio de información o conocimiento sobre prácticas autoritarias

Definición

El intercambio de información y el aprendizaje autoritario se refieren a cómo dirigentes de espacios políticos o funcionarios públicos con inclinaciones autoritarias observan, emulan e intercambian «mejores prácticas» en materia de control social y político. Esto puede ir desde el sofisticado aprendizaje entre iguales hasta la imitación pasiva, en la que los regímenes toman leyes o tácticas restrictivas observadas en otros lugares.

Preguntas orientadoras

¿Hay casos en los que dirigentes de espacios políticos y funcionarios públicos manifiestan interés sobre prácticas autoritarias de otros países o los mencionan como modelos? ¿Reciben visitas o viajan a encontrarse con personas reconocidas de otros países con inclinaciones autoritarias?

Fuente

Seguimiento de medios de comunicación y redes sociales

Fuente alternativa

Consulta a referentes de la academia

Nombre del indicador	Propaganda colaborativa
Definición	<p>Los actores autoritarios se dedican a la propaganda colaborativa, una forma de coordinación transfronteriza de mensajes destinada a configurar narrativas sobre su gobierno, sus adversarios y la naturaleza misma de la democracia. Esta colaboración se manifiesta en la sincronización de estrategias de comunicación, incluida la representación de los regímenes autoritarios como soberanos y moralmente rectos, la caracterización de las sociedades democráticas como decadentes o caóticas y la estigmatización de los disidentes, los periodistas y los grupos minoritarios como terroristas o agentes extranjeros. Al amplificar y validar mutuamente sus afirmaciones, los regímenes autoritarios refuerzan la credibilidad de sus mensajes tanto en el ámbito nacional como en el internacional, creando una cámara de eco que puede debilitar el poder normativo global de la democracia liberal.</p>
Preguntas orientadoras	<p>¿Hay casos en los que dirigentes de espacios políticos y funcionarios públicos del país reciben colaboración para difundir sus prácticas autoritarias? ¿Las narrativas de estos espacios se integran con narrativas autoritarias en movimientos ideológicos transnacionales más amplios? ¿Participan de campañas junto con otras redes internacionales conservadoras, nacionalistas y anti-LGBT buscando normalizar el retroceso de los derechos, justificar la represión y presentar a la oposición interna como una amenaza para los valores nacionales?</p>
Fuente	Seguimiento de medios de comunicación y redes sociales
Fuente alternativa	Consulta a referentes de la academia

Nombre del indicador

Asistencia financiera

Definición

La colaboración financiera implica el flujo de dinero, préstamos y favores económicos a través de las fronteras para fortalecer a los actores alineados con el autoritarismo.

Preguntas orientadoras

¿Los espacios políticos, sus dirigentes o el gobierno han recibido préstamos, dinero, favores económicos, rescates financieros u otra asistencia financiera de actores autoritarios de otros países?

Fuente

Seguimiento de medios de comunicación y redes sociales

Fuente alternativa

Consulta a referentes de la academia

Nombre del indicador

Colaboración diplomática

Definición

La colaboración diplomática/normativa se produce cuando los actores autoritarios se coordinan política o ideológicamente en la escena mundial. Las autocracias plenas a menudo proporcionan legitimidad a líderes antiliberales en dificultades en las democracias, y viceversa, defendiéndose mutuamente de las críticas. Del mismo modo, los gobiernos de tendencia autoritaria y las figuras de la oposición de diferentes países forjan coaliciones ideológicas para normalizar las prácticas autoritarias y desafiar las normas democráticas liberales.

Preguntas orientadoras

¿Los espacios políticos, sus dirigentes o el gobierno han recibido apoyo diplomático, como el cabildeo, la coordinación de votos en organizaciones internacionales, visitas de alto nivel, apoyo operativo para promover valores antidemocráticos (por ejemplo, agendas anti-LGBT, etc.) por parte de otros países?

Fuente

Seguimiento de medios de comunicación y redes sociales

Notas técnicas

Fuente alternativa

Consulta a referentes de la academia

Ejemplo de informe país

Este es el único ámbito que requiere matices. El gobierno ha adoptado una postura diplomática más acomodaticia frente a regímenes como Venezuela y Nicaragua, priorizando la normalización de relaciones y evitando críticas públicas contundentes frente al retroceso democrático. Al mismo tiempo, ha asumido posiciones más firmes frente a otros gobiernos en crisis, en particular El Salvador y Haití. El resultado es un perfil diplomático heterogéneo, influido en parte por afinidades ideológicas, pero sin un abandono del marco democrático interamericano. Colombia no se ha integrado a alianzas autoritarias ni se ha retirado de instituciones como la OEA o la Corte Interamericana de Derechos Humanos.

Nombre del indicador **Creación de redes**

Definición La colaboración autoritaria toma forma cada vez más a través de alianzas transnacionales entre partidos y foros alineados ideológicamente, en los que actores antiliberales forjan relaciones transfronterizas duraderas más allá de los límites de la diplomacia tradicional. Aunque se solapa con los ámbitos diplomático y propagandístico, esta forma de colaboración se distingue por su énfasis en la coordinación entre partidos, la creación de plataformas y la alineación ideológica. Estos espacios funcionan como infraestructura política: institucionalizan la colaboración a largo plazo, permiten el aprendizaje entre pares y ofrecen visibilidad a los actores alineados con el autoritarismo dentro de los sistemas democráticos. Esta categoría se ha separado de la colaboración diplomática/normativa para enfatizar la naturaleza emergente, basada en plataformas y en redes de la coordinación antiliberal contemporánea. Más que gestos ad hoc o intercambios bilaterales, la creación de redes refleja una arquitectura duradera de cooperación ideológica, con eventos recurrentes, mensajes comunes y actores repetidos.

Preguntas orientadoras ¿Los políticos, partidos y movimientos antiliberales y de tendencia autoritaria se reúnen en espacios compartidos para coordinar narrativas, compartir estrategias y fomentar la solidaridad transfronteriza?
¿Existen ONGs, Fundaciones o Think Tanks de otros países que se vinculan con dirigentes, funcionarios, u organizaciones locales de tendencia autoritaria?

Fuente Seguimiento de medios de comunicación y redes sociales

Fuente alternativa Consulta a referentes de la academia

Ejemplo de informe país No existe evidencia de que el gobierno de Gustavo Petro participe en redes internacionales dedicadas al intercambio de técnicas autoritarias. Colombia no ha adoptado marcos regulatorios provenientes de regímenes iliberales ni ha suscrito acuerdos orientados a expandir la censura estatal, la vigilancia masiva o mecanismos de control social. Las agencias regulatorias y el poder judicial continúan operando bajo estándares propios de una democracia liberal, y no se observan señales de transferencias transfronterizas de conocimiento autoritario





Nombre del indicador

Colaboración militar

Definición

La colaboración militar busca reforzar la capacidad coercitiva de los regímenes, profundizar las dependencias entre patrocinadores y clientes y establecer relaciones de seguridad a largo plazo que eluden la supervisión y las normas liberal-democráticas. Los regímenes autoritarios proporcionan de forma habitual armas, formación en materia de seguridad o herramientas de vigilancia a gobiernos o actores políticos cuyas inclinaciones autoritarias se alinean con sus propios intereses estratégicos o ideológicos. Estas actividades no solo refuerzan la represión interna, sino que también señalan la alineación ideológica y proporcionan vías para la legitimación del régimen. Las principales autocracias han acelerado el desarrollo y la exportación de sistemas de vigilancia, incluidas bases de datos biométricas, reconocimiento facial basado en inteligencia artificial y plataformas de cibervigilancia. Estas transferencias no son meramente comerciales, sino que representan una difusión intencionada de técnicas de control autoritarias, lo que refuerza los modelos de gobernanza represivos en el extranjero.

Preguntas orientadoras

¿Existe intercambio de armas, tecnología de defensa y vigilancia, formación y asistencia en materia de seguridad entre autocracias y actores con inclinaciones autoritarias? ¿Se realizan ejercicios militares conjuntos? ¿Existen acuerdos formales de cooperación en materia de defensa o apoyo militar? ¿Se detectan ventas de equipos de defensa y/o tecnología para sostener una infraestructura de represión digital?

Fuente

Seguimiento de medios de comunicación y redes sociales

Fuente alternativa

Consulta a referentes de la academia

Ejemplo de informe país

En cuanto a la colaboración militar con otros Estados, por el momento no hay nada claro. El Gobierno de Milei ha comprado aviones de combate a Estados Unidos y él mismo ha insinuado la posibilidad de que este país establezca bases militares en Argentina, lo que supondría un cambio radical con respecto a la historia militar y diplomática del país.



Competitividad del sistema de partidos

Nombre del indicador	Elecciones libres y justas
Definición	Las elecciones como forma de selección de las personas que ocuparan distintas posiciones en los poderes del Estado, constituyen un instrumento fundamental de la democracia representativa. Que las elecciones sean limpias y no se ven empañadas por fraudes o irregularidades sistemáticas es fundamental para garantizar la confianza en el régimen democrático.
Preguntas orientadoras	¿Se pueden describir las elecciones como libres y justas? ¿Hay dudas o ha disminuido la confianza en las elecciones en los últimos años? ¿Se permite a los partidos de la oposición funcionar sin obstáculos? ¿Existen restricciones o persecuciones sobre candidatos de los partidos de oposición?
Fuente	V-Dem: v2xel_frefair
Notas técnicas	<p>Índice de elecciones limpias ayuda a responder en qué medida son libres y justas las elecciones. Libre y justo connota la ausencia de fraude en el registro, irregularidades sistemáticas, intimidación del Gobierno a la oposición, compra de votos y violencia electoral.</p> <p>El índice posee una escala de intervalo, que oscila entre 0 (bajo) y 1 (alto). Se forma tomando las estimaciones puntuales de un modelo de análisis factorial bayesiano de los indicadores de autonomía de los organismos electorales (v2eembaut), capacidad de los organismos electorales (v2eembcap), registro electoral (v2elrgstry), compra de votos (v2elvotbuy), otras irregularidades electorales (v2elirreg), intimidación gubernamental electoral (v2elintim), violencia electoral no estatal (v2elpeace) y elecciones libres y justas (v2elfrfair). La mayor parte de estos indicadores solo se observan en años electorales.</p>
Fuente alternativa	Consulta a referentes de la academia

Nombre del indicador	Elecciones libres y justas
Ejemplo de informe país	<p>En términos agregados, los indicadores electorales muestran que Colombia continúa celebrando elecciones formalmente libres y competitivas, administradas con altos niveles de integridad técnica. En 2023 y 2024, el índice de elecciones limpias de V-Dem ubicó a Colombia en 0,762 en una escala de cero a uno, por encima del promedio global y cerca de su propio máximo histórico. Este puntaje refleja evidencia limitada de manipulación directa del voto, fraude organizado o interferencia estatal en los resultados electorales. De manera consistente, el Índice de Democracia de The Economist otorgó a Colombia una calificación de 9,17 sobre 10 en el componente de proceso electoral y pluralismo en 2024, aunque la puntuación general del régimen democrático fue inferior debido a debilidades en cultura política y desempeño institucional.</p>





Nombre del indicador

Funcionamiento libre y justo del Congreso o Parlamento

Definición

El funcionamiento libre y justo del Congreso o el Parlamento se sostiene en el principio republicano de las formas de gobierno democrático, donde cumple funciones centrales de representación, legislación, y control del Poder Ejecutivo y el Poder Judicial. Su correcto funcionamiento es un pilar fundamental para evitar la concentración de poder.

Preguntas orientadoras

¿Funciona el congreso de manera libre y justa? ¿Impide el ejecutivo el funcionamiento del congreso? (ejemplos: cierre del congreso, destitución o persecución de legisladores, uso sistemático del poder de veto, no envío de información, incumplimiento de las actividades de rendición de cuentas, entre otros)

Fuente

Consultas a referentes de la academia

Ejemplo de informe país

En Argentina, el funcionamiento del Congreso sigue siendo libre y justo, aunque no sin motivos de preocupación. Los procesos legislativos siguen siendo competitivos, pero ciertos acontecimientos merecen un seguimiento atento para garantizar que se mantengan los controles y equilibrios institucionales.

Nombre del indicador

Existencia de un cordón sanitario

Definición

La coordinación entre los partidos de la oposición de todo el espectro ideológico para limitar el accionar autoritario de dirigentes de espacios políticos o funcionarios públicos es fundamental para evitar retrocesos institucionales.

Preguntas orientadoras

¿Se coordinan los partidos de la oposición en momentos clave para poner límites al gobierno o a los espacios políticos con tendencias autoritarias?

Fuente

Consultas a referentes de la academia

Ejemplo de informe país

No existe un cordón sanitario. Los partidos moderados de centro-derecha (PRO-UCR-Bloque Federal) han votado a favor del Gobierno en momentos clave. Por ejemplo, en la aprobación de la «Ley Bases» y en el respaldo a los vetos del Gobierno. El partido de centro-derecha PRO (del expresidente Mauricio Macri) firmó una alianza y se integró en la lista legislativa de la LLA para las elecciones de 2024. En las elecciones legislativas de mitad de legislatura de 2025, los antiguos partidos de centro moderado o centro-derecha (UCR, PRO) se derrumbaron.



Reformas orientadas a mantener y concentrar el poder

Nombre del indicador	Obstaculizar el funcionamiento normal del Congreso
Definición	El gobierno restringe u obstaculiza el funcionamiento normal de los parlamentos o el Congreso
Preguntas orientadoras	¿Impide el gobierno el funcionamiento normal del Congreso o los parlamentos mediante medidas como: destituir o nombrar a miembros del Parlamento o del Congreso por decreto ejecutivo, retirar la financiación al Congreso o a los parlamentos, aprobar reformas que sometan al poder judicial a la supervisión del ejecutivo?
Fuente	Consultas a referentes de la academia
Fuente alternativa	Seguimiento y análisis de normativa



**Nombre del
indicador**

Uso excesivo de órdenes ejecutivas o vetos presidenciales

Definición

Las relaciones entre Ejecutivo y Legislativo están marcadas por el diseño institucional (constitución y leyes) y los mecanismos de control y contrapeso son fundamentales para el equilibrio de poderes. Los intentos de los Ejecutivos de romper el equilibrio de poderes mediante el uso excesivo o desproporcionado de instrumentos “excepcionales” permitidos en marco institucional, son avances comunes de liderazgos autocráticos.

La literatura sobre democracia y autoritarismo señala que el uso excesivo o estratégico de estos instrumentos puede indicar debilitamiento institucional cuando ocurre en determinadas condiciones: se busca una sustitución sistemática del proceso legislativo frente a una situación de alta fragmentación en el parlamento; se busca la neutralización del poder legislativo bloqueando de manera recurrente la acción del parlamento, o se evita la deliberación pública y el control político que ejerce el legislativo.

**Preguntas
orientadoras**

¿El gobierno ha utilizado en forma excesiva recursos institucionales (como decretos, órdenes ejecutivas, vetos, entre otros) para impedir el correcto funcionamiento de los otros poderes del Estado?

Fuente

Consultas a referentes de la academia

Fuente alternativa

Seguimiento y análisis de normativa

**Ejemplo de informe
país**

En Colombia no existe evidencia de una dependencia excesiva de decretos presidenciales o del veto como herramienta dominante. El diseño institucional impone límites estrictos al Ejecutivo y refuerza la supervisión mediante múltiples capas de control. Si bien el presidente puede expedir decretos, especialmente en estados de excepción o para fines regulatorios, su alcance es acotado y está sujeto a control judicial, con revisión por parte de la Corte Constitucional. Este escrutinio funciona como disuasivo frente a extralimitaciones, dado que los decretos que exceden competencias, vulneran derechos o afectan la separación de poderes pueden ser anulados o condicionados.

Nombre del indicador **Obstaculizar la independencia del poder judicial**

Definición Al igual que lo que sucede en las relaciones entre Ejecutivo y Legislativo, los intentos de los gobiernos de restringir u obstaculizar el funcionamiento normal de los tribunales o del sistema judicial también afectan el funcionamiento del régimen democrático.

Preguntas orientadoras ¿Impide el gobierno el funcionamiento normal de los tribunales o del sistema judicial mediante medidas como: destituir o nombrar jueces por decreto ejecutivo, retirar la financiación a los tribunales, aprobar reformas que sometan a los tribunales a la supervisión del ejecutivo o, simplemente, ignorar las sentencias adversas?

Fuente Consultas a referentes de la academia

Fuente alternativa Seguimiento y análisis de normativa

Ejemplo de informe país Los tribunales y la justicia funcionan con normalidad. Se evitó un posible riesgo cuando el Senado votó en contra de los intentos del Gobierno de nombrar a dos jueces del Tribunal Supremo mediante decreto presidencial. El presidente nombró a Ariel Lijo y a Manuel García Mansilla «en comisión» mediante decreto presidencial; posteriormente, el Senado rechazó sus credenciales. Manuel García Mansilla presentó su dimisión del Tribunal Supremo, mientras que Lijo nunca llegó a tomar posesión de su cargo.
El elemento más preocupante es que la Corte Suprema manifestó su intención de aceptar los nombramientos presidenciales; tomaron juramento a García Mansilla, quien posteriormente renunció.
La Corte Suprema de Argentina está funcionando con solo tres magistrados; las vacantes no han podido cubrirse. Además, el Gobierno ha optado por no designar a ningún candidato para los cargos judiciales vacantes, lo que genera una crisis potencial.

Nombre del indicador	Recortes extremos a la financiación pública de las funciones normales del Estado
Definición	Recortes extremos en áreas clave del Estado, especialmente salud, educación, ciencia e investigación, ayuda social y pensiones, entre otros, genera la pérdidas de pluralidad institucional, fuentes de pensamiento crítico y evidencias, lo que contribuye con la consolidación de discursos y prácticas autocráticas.
Preguntas orientadoras	¿Ha realizado el Gobierno recortes significativos en la financiación de áreas clave del Estado, especialmente en salud, educación, ciencia e investigación, ayuda social y pensiones?
Fuente	Consultas a referentes de la academia
Ejemplo de informe país	El Gobierno de Milei puso en marcha un riguroso programa de reducción del Estado. Como se ha señalado anteriormente, el programa declarado por el Gobierno consiste en una reducción radical del tamaño del Estado, del alcance de sus competencias y de su capacidad reguladora.



**Nombre del
indicador**

Medidas para suspender o ignorar la Constitución

Definición

El diseño de las democracias constitucionales modernas incluye mecanismos de emergencia para proteger al Estado y a la ciudadanía frente a crisis extremas, como desastres naturales, invasiones o rebeliones internas. Sin embargo, cuando la suspensión del estado de derecho, la aplicación de la ley marcial o los estados de excepción se utilizan de manera excesiva, prolongada o desproporcionada, dejan de ser un mecanismo de protección y se convierten en un instrumento para dismantelar las instituciones democráticas desde adentro.

**Preguntas
orientadoras**

¿Ha aplicado el Gobierno medidas que supongan la suspensión o la violación flagrante del orden constitucional, como la declaración de la ley marcial o el estado de excepción, ignorando los límites de mandato, sin reformar la Constitución?

Fuente

Consultas a referentes de la academia

Nombre del indicador

Aislamiento de instituciones democráticas multilaterales

Definición

En el orden internacional se han generado instituciones multilaterales regionales o globales que, si bien poseen diferentes objetivos, se basan en el ejercicio y vigilancia de los principios democráticos. La negativa de participar activamente o el retiro del país de estas instituciones constituye una forma de aislamiento y falta de transparencia que contribuye a consolidar el poder de los regímenes autocráticos.

Preguntas orientadoras

¿Ha utilizado el Gobierno instrumentos de política exterior, como la adhesión o la salida de organizaciones multilaterales, por ejemplo, desafiando o abandonando los tribunales internacionales de derechos humanos, para eludir su responsabilidad?

Fuente

Consultas a referentes de la academia

Fuente alternativa

Seguimiento de medios de comunicación y redes sociales

Ejemplo de informe país

La decisión de Argentina de iniciar su retirada de la Organización Mundial de la Salud supone un giro sin precedentes en la postura del país. El Gobierno justifica esta medida argumentando que las recomendaciones de la OMS relacionadas con la pandemia eran excesivamente intervencionistas y perjudiciales, y que abandonar la organización restablecerá la soberanía nacional en materia de política sanitaria. Este episodio resume las tensiones más amplias que existen entre la autonomía nacional y la coordinación multilateral en la gobernanza global contemporánea.

Además, Argentina retiró a su delegación de la 29.^a Conferencia de las Naciones Unidas sobre el Cambio Climático (COP29) en Bakú, Azerbaiyán, tras solo unos días de participación. La decisión fue ordenada por el Ministerio de Relaciones Exteriores del país, con el objetivo de «reevaluar la posición del país» respecto a las políticas climáticas globales. La salida de la delegación puso fin a la participación directa de Argentina en las negociaciones y a su representación en la conferencia, aunque en ese momento el Gobierno no abandonó formalmente los tratados más amplios sobre el cambio climático de los que sigue siendo signatario.

Nombre del indicador	Reforma constitucional
Definición	<p>A diferencia de los quiebres institucionales abruptos del pasado, hoy la erosión democrática suele ser incremental y se disfraz de legalidad. Los gobiernos autocráticos o con tendencias autoritarias utilizan los mecanismos de reforma constitucional para dismantelar instituciones fundamentales del régimen democrático, buscando alterar estructuralmente las reglas del juego para hacer casi imposible que la oposición compita en igualdad de condiciones o funcionen efectivamente los controles entre poderes.</p>
Preguntas orientadoras	<p>¿Ha reformado el gobierno la Constitución o tiene previsto hacerlo? ¿Participan de este proceso otros actores como jueces o integrantes de otros poderes del Estado? Buscando entre otros resultados: la supresión de los límites a la reelección, el dismantelamiento de la accountability horizontal, la reingeniería electoral y de reglas de juego, la restricción constitucional de derechos.</p>
Fuente	Consultas a referentes de la academia
Fuente alternativa	Seguimiento y análisis de normativa



Limitación de libertades civiles y políticas

Nombre del indicador	Restricción del derecho de manifestación ciudadana y protesta
Definición	<p>La manifestación pública de la ciudadanía y la protesta es un derecho fundamental de los regímenes democráticos. Los gobiernos con tendencias autocráticas suelen ver en la protesta social como una amenaza directa a su estabilidad y una afrenta a su legitimidad. Un paso fundamental en esa dirección es promover reformas normativas para desarticular la acción colectiva.</p>
Preguntas orientadoras	<p>¿Ha aprobado el Gobierno leyes o reglamentos que penalizan las protestas políticas y sociales? Por ejemplo, mediante la reforma normativa para introducir figuras delictivas de interpretación ambigua; la tipificación de actos comunes en una protesta como "sedición" o "terrorismo", leyes "Antipiquetes" o de "Convivencia"; estimular el control tecnológico y el Ciberactivismo; vigilancia biométrica; apagones de Internet o bloqueo de redes; asfixia a las organizaciones de la sociedad civil (controles financieros y registros exhaustivos a las ONG, responsabilidad penal de sus referentes).</p>
Fuente	Consultas a referentes de la academia
Fuente alternativa	Seguimiento y análisis de normativa

Nombre del indicador	Despliegue o tolerancia de la violencia o represión estatal
Definición	En un contexto de deriva autocrática, la represión se transforma en una política pública deliberada de control social. Los gobiernos autocráticos diseñan políticas y estimulan el uso de la fuerza para neutralizar la disidencia. Se reemplaza el diálogo político por la represión minando también la confianza ciudadana en las instituciones.
Preguntas orientadoras	¿Utiliza o tolera el gobierno las fuerzas de seguridad para reprimir protestas o manifestaciones públicas? Esto abarca acciones de militarización de la seguridad pública; uso excesivo de armas no letales en la represión de la protesta; inteligencia estatal e infiltración de protestas; impunidad institucional frente al uso excesivo de la violencia; bloqueo del tránsito y movilidad de la ciudadanía; uso de controles de identidad masivos y arbitrarios; detenciones ciudadanas arbitrarias.
Fuente	Consulta a referentes de organizaciones
Fuente alternativa	Seguimiento de medios de comunicación y redes sociales
Ejemplo de informe país	<p>No existe evidencia de violencia estatal planificada o desplegada de manera sistemática bajo dirección del Ejecutivo con el fin de reprimir a la oposición política, restringir la protesta o consolidar el poder. Colombia opera bajo marcos legales y jurisprudenciales exigentes, que incluyen controles disciplinarios, penales y constitucionales sobre el uso de la fuerza y mecanismos de sanción frente a abusos.</p> <p>Dicho esto, sí se presentan episodios aislados de violencia policial o militar, en particular en operaciones de seguridad y durante protestas localizadas. Estos hechos reflejan deficiencias estructurales dentro de las fuerzas de seguridad más que una estrategia deliberada del gobierno.</p>

**Nombre del
indicador**

Promoción o tolerancia de la violencia social estocástica

Definición Se refiere a cuando los dirigentes de espacios políticos o funcionarios públicos promueven el uso de una retórica deshumanizante para incitar la violencia por parte de seguidores anónimos, o grupos no estatales sin dar órdenes directas. Es un proceso de violencia organizada donde figuras públicas señalan objetivos, haciendo estadísticamente probable, pero no predecible, que alguien cometa un acto violento. También abarca la promoción o tolerancia de la violencia por parte de grupos paramilitares, «organizaciones de ciudadanos soberanos» o ciudadanos particulares cuando se dirige contra grupos específicos.

Preguntas orientadoras ¿Promueven los funcionarios públicos la violencia privada contra grupos específicos a través de las redes sociales, la despenalización de ciertos tipos de agresiones, la financiación, las apariciones públicas en foros o reuniones, los indultos o cualquier otro medio?

Fuente Consulta a referentes de organizaciones

Fuente alternativa Seguimiento de medios de comunicación y redes sociales

Ejemplo de informe país El Gobierno ha fomentado la violencia aleatoria dirigida contra los periodistas. Ha afirmado en repetidas ocasiones que «no odiamos lo suficiente a los periodistas». Como consecuencia, en noviembre de 2025, la Comisión Internacional de Derechos Humanos de la Organización de los Estados Americanos convocó una audiencia especial sobre el deterioro de la libertad de expresión en Argentina bajo el Gobierno de Milei. Julia Mengolini y Hugo Alconada Mon testificaron sobre el impacto de las amenazas y la intimidación, junto con otros periodistas y profesionales. La promoción de la violencia aleatoria sigue un patrón de género. Si bien el presidente Milei ha cometido agresiones contra periodistas y académicos varones, es especialmente duro con las mujeres periodistas, las cantantes pop y las actrices. Por ejemplo, lleva años llevando a cabo una campaña contra la cantante pop y actriz Lali Espósito.

**Nombre del
indicador**

Aplicación de filtros ideológicos a agentes públicos

Definición

La captura de la burocracia estatal es un paso crítico en la consolidación de los regímenes autocráticos. Para que un gobierno pueda ejercer un control total, necesita que la administración pública deje de ser un cuerpo técnico, neutral y diverso, y se convierta en un espacio de reforzamiento ideológico. Este proceso de autocratización del Estado se ejecuta mediante filtros ideológicos tanto en el ingreso como en la permanencia de los agentes públicos.

**Preguntas
orientadoras**

¿Ha establecido el Gobierno pruebas ideológicas para los agentes públicos; patrulla su actividad en las redes sociales; lleva a cabo purgas ideológicas de los funcionarios públicos; cambia las prácticas de contratación de la función pública para promover a los nombrados en función de sus compromisos ideológicos?

Fuente

Consulta a referentes de academia

Fuente alternativa

Seguimiento de medios de comunicación y redes sociales

**Ejemplo de
informe país**

El capítulo IV de la Ley de Bases y Puntos de Partida para la Libertad de los Argentinos (Ley n.º 27 742) permite al Gobierno colocar a los empleados públicos en «situación de disponibilidad» sin una justificación sustancial ni garantías procesales. Esto se aplica al «personal bajo el régimen de estabilidad afectado por medidas de reestructuración que impliquen la supresión de organismos, órganos o de las funciones que se les hayan asignado; o la reducción por exceder el nivel óptimo de dotación de personal, según lo determine un informe fundamentado de la autoridad competente». El Gobierno implementó un sistema de exámenes para los empleados públicos. Según los empleados y los sindicatos del sector público, estos exámenes no eran más que una forma de acoso. Una vez que quedó claro que más del 95 % de los empleados públicos aprobaban el examen, este fue abandonado. El Gobierno de Milei ha recortado un 10 % de la nómina del Gobierno nacional (hacia mediados de 2025, se reportó una reducción de más de 53.000 puestos).

Nombre del indicador

Restricción de la libertad de prensa

Definición

La restricción de la libertad de prensa erosiona los mecanismos de rendición de cuentas y contribuye con la erosión del espacio público como lugar de diversidad y deliberación. Sin una prensa libre, los actos de corrupción no salen a la luz, las violaciones a los derechos humanos se vuelven invisibles y la ciudadanía pierde la capacidad de tomar decisiones informadas. Los gobiernos autocráticos entienden que la información es un recurso de poder. Por ello, no buscan simplemente censurar noticias negativas, sino dismantelar el ecosistema mediático independiente para reemplazarlo por una narrativa oficial única. Este proceso se ejecuta a través de una combinación de herramientas legales, económicas y de hostigamiento físico, ya sean formales o informales.

Preguntas orientadoras

¿Está el Gobierno involucrado en alguna forma de censura o restricción de la libertad de prensa y la libertad de expresión en general? Esto incluye: el acoso a periodistas o figuras públicas de los medios de comunicación; la criminalización o encarcelamiento de periodistas; cierre de medios de comunicación; leyes de difamación y calumnias; asfixia económica y captura de medios; distribución arbitraria de pauta oficial; restricciones a insumos o recursos técnicos necesarios para operar; hostigamiento narrativo y deslegitimación; ejércitos de trolls y acoso digital sistemático, entre otros.

Fuente

Consulta a referentes de academia

Fuente alternativa

Seguimiento de medios de comunicación y redes sociales

Nombre del indicador	Restricción de la libertad de investigación o enseñanza
Definición	<p>La captura del sistema educativo y científico es una de las estrategias más profundas de los gobiernos autocráticos, ya que no solo busca controlar el presente, sino moldear el pensamiento de las futuras generaciones y eliminar cualquier base de evidencia científica que contradiga la narrativa oficial. Al restringir la libertad de enseñanza e investigación, los líderes autocráticos intentan asfixiar el pensamiento crítico y la autonomía intelectual. La destrucción de la libertad académica tiene efectos negativos ya que impide la enseñanza crítica y la formación de una ciudadanía plural y diversa.</p>
Preguntas orientadoras	<p>¿El gobierno participa en la regulación, censura o restricción de la investigación científica y/o la enseñanza? Esto puede manifestarse a partir de recortes presupuestarios generalizados; la prohibición de investigaciones en ciertos campos académicos; el acoso público a investigadores; la deportación de investigadores la limitación de la autonomía universitaria; el cierre de carreras y programas; el control del contenido curricular; la reescritura de la historia y debates académicos consolidados; la eliminación del pensamiento crítico; la censura o destrucción de datos públicos; entre otros.</p>
Fuente	<p>Consulta a referentes de academia</p>
Fuente alternativa	<p>Seguimiento de medios de comunicación y redes sociales</p>

Una hoja de ruta para la acción

En la actualidad, las democracias no se pierden de un día para el otro, se erosionan gradualmente, muchas veces a plena luz del día y con mecanismos que, en apariencia, se encuadran en la legalidad. Los Marcadores de Erosión Democrática (MED) se proponen como una herramienta para actuar antes de que sea demasiado tarde. Su objetivo es generar alertas, tener una mirada comprensiva de los procesos políticos y permitir trazar una hoja de ruta para la acción.

Esta guía parte de una convicción clara, la defensa de la democracia requiere anticipación, la construcción clara de evidencias y organización. Identificar señales tempranas de deterioro permite a actores políticos, organizaciones de la sociedad civil, periodistas y académicos no solo comprender mejor los procesos políticos de autocratización, sino también diseñar estrategias más efectivas para enfrentarlos. En lugar de reaccionar ante crisis consolidadas, los MED invitan a actuar en las zonas grises, allí donde aún existen márgenes de disputa.

En un escenario global donde los liderazgos autoritarios avanzan muchas veces a través de elecciones competitivas y narrativas legitimadas socialmente, el desafío no es únicamente institucional, sino también social y político. Por eso, esta herramienta incorpora dimensiones que exceden lo formal: los discursos, las prácticas sociales, la dinámica de los actores y el contexto internacional. Comprender estas interacciones es clave para construir respuestas democráticas a la altura de los desafíos actuales.

La metodología propuesta contribuye a organizar conceptualmente el fenómeno de autocratización y traduce ese marco en procedimientos concretos de recolección, sistematización e interpretación de la información. Pero los MED no son un fin en sí mismo. Son un instrumento para fortalecer capacidades de incidencia, articular actores y promover agendas que defiendan y profundicen la democracia. Su valor reside en su capacidad de traducir información compleja y dinámica en diagnósticos claros y accionables, que puedan ser utilizados para la producción de conocimiento, el desarrollo de campañas públicas y estrategias de incidencia.

Esta guía es una invitación a no naturalizar la erosión democrática, a reconocer que los retrocesos no son inevitables y que podemos intervenir. En contextos de polarización y desinformación, tenemos el desafío de comunicar con claridad, de generar evidencia creíble, construir alianzas amplias y disputar sentidos en el espacio público. La democracia requiere compromiso, innovación social y acción colectiva.

Bibliografía

Aschauer, W. (2021). Societal Malaise in Turbulent Times: Introducing a New Explanatory Factor for Populism from a Crossnational European-Wide Perspective. In R. Heinisch, C. Holtz-Bacha , & O. Mazzoleni (Eds.), Political Populism: a Handbook (pp. 307–328). Nomos Verlagsgesellschaft mbH & Co. KG. <https://doi.org/10.5771/9783845271491-307>

Asuntos del Sur (2025) "Alerta Democrática Marcadores críticos de riesgo autoritario en el primer año de gestión de Javier Milei". Disponible en: <https://asuntosdelsur.org/wp-content/uploads/2024/12/Informe-Marcadores-de-Riesgo-Autoritario-final.pdf>

Balsa, J. (2024). ¿Por qué ganó Milei? Fondo de Cultura Económica Argentina.

Beetham, David (2004) "Towards a universal framework for democracy assessment", Democratization, 11: 2, 1 – 17

Bianchi, Matias, Cheeseman, Nic, & Cyr, Jennyfer (2025). The Myth of Democratic Resilience. Journal of Democracy 36(3), 33-46. <https://dx.doi.org/10.1353/jod.2025.a964563>.

Cheeseman, Nic; Bianchi, Matías and Cyr, Jennifer (2026) "The Illiberal International Authoritarian Cooperation Is Reshaping the Global Order", Jan/Feb 2026, Foreign Affairs, disponible en: <https://www.foreignaffairs.com/china/illiberal-international-cheeseman-bianchi-cyr>

Freistein, K., Gadinger, F., & Unrau, C. (2022). It Just Feels Right. Visuality and Emotion Norms in Right-Wing Populist Storytelling. *International Political Sociology*, 16(4). <https://doi.org/10.1093/ips/olac017>

Gosse, M., Halpin, M., & Maguire, F. (2024). Stochastic Gender-Based Violence: How Incels Justify and Encourage Sexualized Violence Against Women. *Violence against Women*, 0. <https://doi.org/10.1177/10778012241279816>

IDEA. (2024). Violencia política de género en la esfera digital en América Latina. <https://www.idea.int/publications/catalogue/violencia-politica-de-genero-en-la-esfera-digital-en-america-latina?lang=es>

Kneuer, Marianne (2021): Unravelling democratic erosion: who drives the slow death of democracy, and how?, *Democratization*, DOI: 10.1080/13510347.2021.1925650

Levitsky, S., & Way, L. (2010). *Competitive Authoritarianism: Hybrid Regimes After the Cold War*. Cambridge University Press.

Levitsky, S., & Ziblatt, D. (2018). *How Democracies Die*. Penguin.

Mendonça, R. F., & Caetano, R. D. (2021). Populism as Parody: The Visual Self-Presentation of Jair Bolsonaro on Instagram. *The International Journal of Press/Politics*, 26(1), 210–235.

Nord, Marina, et. al. (2024). *Democracy Report 2024: Democracy Winning and Losing at the Ballot*. University of Gothenburg: V-Dem Institute.



Alertas



Autoritarias